

FICHE DE POSTE DE CHEF D'ETABLISSEMENT - Etablissement public social ou médico-social –

Document de référence : Référentiel métier de directeur d'établissement social ou médico-social

I – INFORMATIONS INSTITUTIONNELLES SUR L'ETABLISSEMENT

Etablissement :

EHPAD Le Nid - 1 place de Chabretaire - 87230 CHALUS

Préciser les établissements concernés en cas de direction commune :

EHPAD Résidence du Parc - 5 rue des Ecoles - 87800 NEXON

Cotations de la part fonctions de la PFR :

(Si la vacance d'emploi est proposée à plusieurs grades du corps concerné, les cotations respectives pour chaque grade doivent être précisées ci-dessous)

D3S classe normale : 3

D3S hors classe : 2,8

Situation géographique, environnement, moyens de communication :

L'EHPAD de Chalus se situe sur la RN21, à 33 kms au sud-ouest de Limoges, au cœur du parc régional Périgord Limousin. La commune se trouve à 8 kms d'une gare SNCF. Implanté dans un parc de 3 hectares, l'établissement bénéficie d'une situation privilégiée face à la célèbre tour de Chalus-Chabrol, tout en dominant les monts de Chalus.

L'EHPAD de Nexon se situe à 23 kms au sud de Limoges, aux portes du parc régional Périgord Limousin. La commune est desservie par une gare SNCF. L'établissement bénéficie d'une situation privilégiée au cœur de la cité, puisqu'elle est construite dans l'enceinte même du parc du château de Nexon. Sur l'avant, elle se situe à proximité immédiate du centre bourg, de ses commerces et de son marché, de l'école et du collège. Sur l'arrière, le jardin thérapeutique, le « Jardin des sens », propriété communale, lui permet de bénéficier du calme et de la sérénité dégagés.

Les 2 établissements sont distants de 21 kilomètres.

Type de population accueillie :

La population accueillie sur les deux sites est conforme aux missions d'un EHPAD : 89 ans de moyenne d'âge au 31/12/2019, avec une répartition de 75% de femmes et 25 % d'hommes.

L'EHPAD de Chalus dispose d'une unité protégée de 12 places pour l'accueil et la prise en charge de personnes souffrant de la maladie d'Alzheimer ou d'une maladie apparentée.

Services autorisés et nombre de lits/places

EHPAD de Chalus : 123 places autorisées : 120 places d'hébergement permanent, dont une unité Alzheimer de 12 places et 3 places d'hébergement temporaire (arrêté d'autorisation en cours de parution). L'Ehpad de Chalus assure un service de portage de repas à domicile et est porteur du dispositif d'astreintes IDE de nuit sur le Sud Haute-Vienne. Il collabore également avec le CH de Saint-Yrieix-la-Perche à un dispositif de baluchonnage.

EHPAD de Nexon : 71 places autorisées : 68 places d'hébergement permanent et 3 places d'hébergement temporaire (arrêté d'autorisation en cours de parution).

Statut de l'établissement : Autonome

Nom - Prénom et coordonnées du directeur intérimaire :

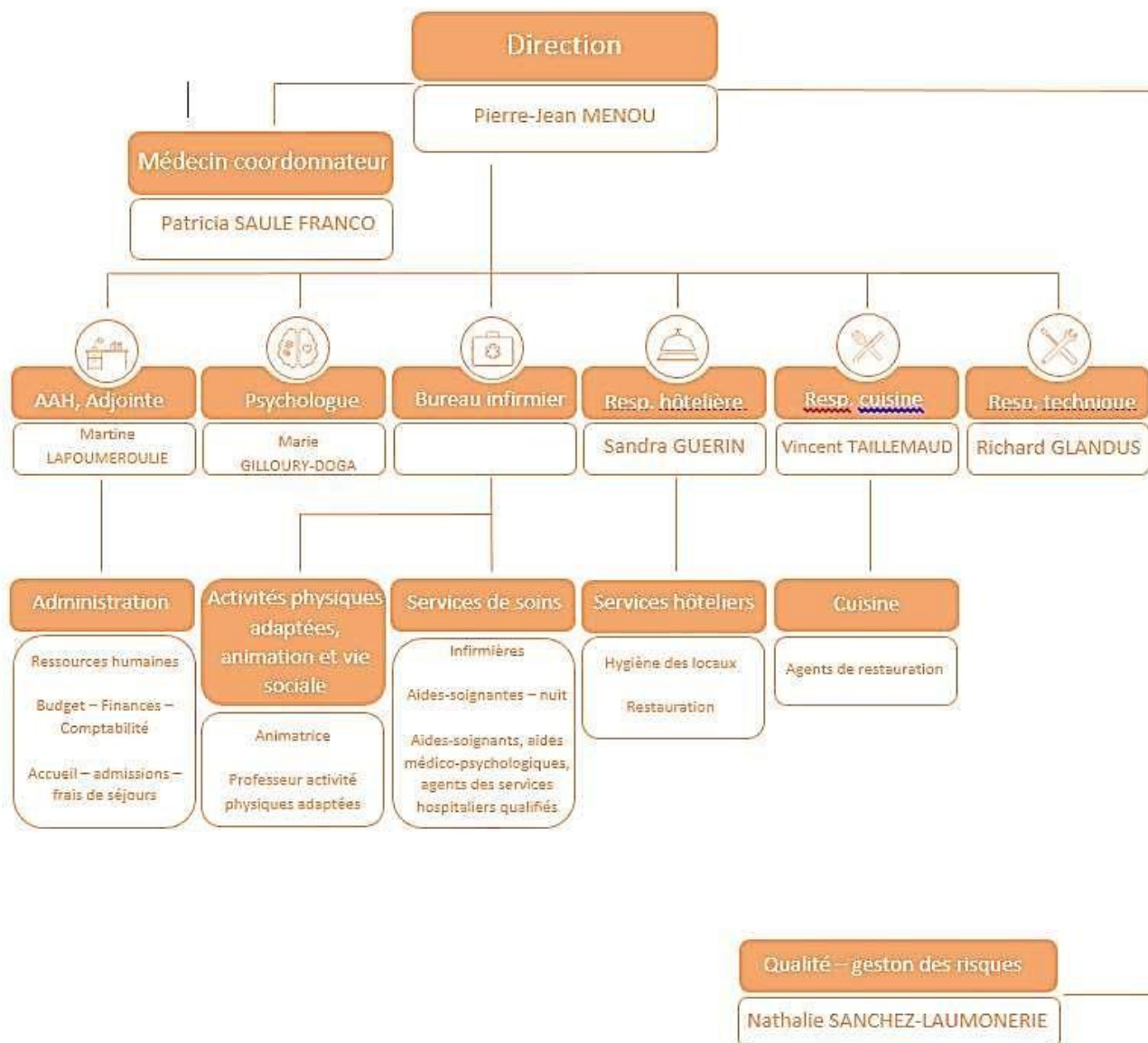
Nom - Prénom - Statut du Président du Conseil d'Administration ou de l'assemblée délibérante :

BREZAUDY Alain, Maire de Châlus
 GERVILLE-REACHE Fabrice, Maire de Nexon

Organigramme de direction indiquant les responsabilités et le positionnement hiérarchique :

Le directeur partage son temps selon la répartition suivante :
 EHPAD de Châlus : 60%
 EHPAD de Nexon : 40 %

Organigramme EHPAD de Châlus



II – INFORMATIONS STRATEGIQUES
 (à compléter par l'ARS)

Les EHPAD de Chalus et Nexon sont inscrits dans un territoire de proximité, et fonctionnent de façon très articulée avec les services qui concourent au maintien à domicile et avec les acteurs de soins libéraux. Leurs projets d'établissement qui se finalisent en juin 2025 devront être portés par le nouveau directeur.

Les 2 EHPAD viennent de finaliser des travaux d'extension et de restructuration, nécessaires pour une prise en charge de qualité des résidents et des conditions de travail améliorées pour les personnels

L'EHPAD de Nexon va engager les travaux de restructuration du sous-sol à compter du mois de juin 2025 et pour une durée prévisionnelle de 9 mois.

Les deux établissements devront réaliser leur évaluation externe courant 2026 pour une remise de rapport au 1er janvier 2027.

Sur l'aspect financier, la maîtrise des équilibres requiert un investissement particulier, même si la situation financière est saine.

Nom – grade – adresse de la personne ayant rempli la présente fiche : (à compléter par l'ARS)

Madame Marie-Noëlle BROSSARD – Directrice Ajointe - Délégation Départementale de la Haute-Vienne

Madame Emilie VIRONDEAU – Chargée de missions – Délégation Départementale de la Haute-Vienne

Personne à contacter à l'agence régionale de santé / dans les services de l'Etat compétents : (à compléter par l'ARS)

Monsieur Olivier THENAILLE - Directeur - Délégation Départementale de la Haute-Vienne

• **Outils de la loi du 2/01/2002 mis en œuvre :**

- Règlement de fonctionnement mis à jour

EHPAD Châlus : 2023

EHPAD Nexon : 2023

- Contrat de séjour mis à jour

EHPAD Châlus : 2025

EHPAD Nexon : 2024

- Livret d'accueil mis à jour

EHPAD Châlus : 2025

EHPAD Nexon : 2024

- Charte des droits et libertés de la personne accueillie : affichée à l'accueil, insérée dans le livret d'accueil,

- CVS en place dans les 2 établissements. Un rapport d'activité est présenté annuellement conformément au décret n°2022-688. Les représentants des résidents de l'EHPAD de Châlus devront être renouvelés fin 2025. Dans les deux EHPAD, une réunion de préparation du CVS est mise en place hors présence du directeur pour recueillir la parole des résidents (représentants désignés ou non).

• **Evaluation interne réalisée ou en cours :**

Mise en œuvre d'un cycle d'autoévaluation en cours, pilotée par la responsable qualité, commune aux 2 EHPAD.

- **Evaluation externe réalisée ou en cours :**

Un programme d'auto-évaluation sur deux ans a été initié et est piloté par la responsable qualité de la structure. Le rapport des évaluateurs externes doit être transmis pour le 1^{er} janvier 2027.

PROFIL DU CANDIDAT

Profil du candidat attendu par le directeur général de l'agence régionale de santé/le représentant de l'Etat dans le département au regard des caractéristiques du poste établi en liaison avec le président du conseil d'administration :

(Nota : Le profil du candidat est apprécié par le comité de sélection au regard du parcours professionnel, de la formation, des acquis de l'expérience, des compétences et des évaluations du candidat.)

Expérience professionnelle appréciée :

(Projets de coopération, projets architecturaux, conduite du dialogue social...)

Expérience recherchée dans la direction d'établissement médico-social, notamment en direction commune

Expérience dans le pilotage de projets de coopérations

Conduite et gestion de projets

Connaissances particulières requises / prévues : (en lien avec les spécificités du poste)

Connaissances réglementaires et RH FPH

Connaissances du financement du système de santé

Compétences professionnelles requises / prévues : (en lien avec les spécificités du poste)

Capacité managériale affirmée

Capacité à communiquer

Faculté au dialogue social

Compétences budgétaires et financières

Compétences en matière de pilotage, conduite et suivi de projets

Compétence en matière de négociation et de communication avec les acteurs internes, externes et les institutions III

- MISSIONS ET ACTIVITES

Missions générales, permanentes et spécifiques dans les domaines suivants :

Stratégie (positionnement au sein du territoire, projet d'établissement, politique financière...) :

Les EHPAD de Chalus et Nexon sont liés par une convention de direction commune et de coopérations mise à jour le 1^{er} janvier 2016.

Les domaines de coopération sont :

- la qualité (démarche et COPIL commun)
- les ressources humaines (astreintes administratives communes, plan de formation, mutualisation de poste,...), - l'animation,
- les achats,
- les services logistiques et techniques (astreintes techniques communes).

Ils jouissent d'un excellent taux d'occupation en hébergement permanent. Cinq nouvelles places d'hébergement temporaire sont en cours de déploiement depuis septembre 2024 sur l'Ehpad de Nexon : trois d'entre elles vont être transférées vers l'Ehpad de Chalus en 2025 et transformées en places d'hébergement permanent afin de mieux équilibrer l'offre d'accueil entre les deux établissements. Ils connaissent un ancrage et un positionnement territorial fort : pilotage par l'EHPAD de Chalus de l'astreinte IDE de nuit sur le territoire avec 5 autres EHPAD, participation à l'aide au répit avec le CH de Saint-Yrieix (hébergement temporaire, relaying, ...).

Les 2 projets d'établissement sont en cours de réécriture pour la période 2024-2028 : ils seront finalisés au 30/06/25. Les établissements ont contractualisé la deuxième vague de CPOM qui couvre la période 2022-2026.

La situation financière des 2 EHPAD s'est assainie en 2024 après deux années 2022 et 2023 au cours desquelles les établissements avaient connu une situation de déficit (sans rentrer dans le périmètre des établissements en difficulté néanmoins). En 2025, l'EHPAD de Nexon va bénéficier de l'effet année pleine de l'ouverture de 10 places d'hébergement supplémentaires ainsi que de la réévaluation de la coupe PATHOS ce qui permettra de disposer de ressources supplémentaires. Les résultats de la nouvelle coupe PATHOS concernant Chalus rentreront en vigueur au 1^{er} janvier 2026.

Organisation (gouvernance, organigramme de direction, délégations...)

Les conseils d'administration sont très impliqués dans la définition des orientations stratégiques des établissements.

L'organigramme de direction commune a été revu lors de la mise à jour de la convention de direction commune et de coopérations en janvier 2016. L'organigramme de chaque établissement a été revu et mis à jour en 2025 suite au départ en retraite de certains agents et à une réorganisation de l'équipe soignante à Chalus.

Les délégations de signature sont formalisées.

Les astreintes administratives et techniques sont mutualisées au sein de la direction commune.

Coordination externe et interne (coopérations, réseaux, décisions et arbitrages, négociation, ...)

Les conventions de coopération et de partenariat sont nombreuses et décrites dans les CPOM, notamment avec les équipes mobiles des établissements hospitaliers : soins palliatifs, gériatrie, suivi psychiatrique, HAD, hygiène.

Les 2 établissements sont adhérents à des réseaux de soins et notamment CERENUT et EHPADENT.

En interne, un COPIL qualité commun aux deux établissements valide les orientations qualité.

Conduite générale de l'établissement (domaine ressources humaines, financier...)

Le dialogue social est sain dans chaque établissement. Une attention est toutefois à apporter sur l'EHPAD de Chalus à la suite de la réorganisation du service soignant avec la mise en situation d'encadrement du personnel infirmier. Les deux responsables des ressources humaines des établissements sont qualifiées et compétentes.

Financièrement, les établissements ont connu deux cycles d'investissements importants qui sont encore en cours en 2025 avec la construction de la cuisine et de la blanchisserie centrale pour Chalus et la restructuration du sous-sol de l'EHPAD de Nexon. Les indicateurs financiers en matière d'endettement sont donc dégradés.

Néanmoins, la situation financière de Nexon doit s'améliorer en 2025 avec l'extension de capacité et la sortie du contexte de travaux qui doivent permettre de retrouver un taux d'occupation proche de 100% en hébergement permanent et permettre d'augmenter à 70% le taux d'activité en hébergement temporaire.

Pour financer la fin du cycle d'investissement de la cuisine centrale, l'EHPAD de Chalus va devoir souscrire un nouvel emprunt dans le cadre du PPI 2024-2028 en cours de validation. Sa marge de manœuvre financière va donc à nouveau se réduire mais la taille de l'établissement lui permet de dégager un autofinancement satisfaisant.

Principaux projets à conduire :

Les travaux de construction de la cuisine et de la blanchisserie centrale vont s'achever au 15/06/2025. Il conviendra d'accompagner le démarrage de l'activité tout au long de la première année, en lien avec l'établissement partenaires de la mutualité.

L'EHPAD de Nexon va engager les travaux de restructuration du sous-sol à compter du mois de juin 2025 et pour une durée prévisionnelle de 9 mois.

Les deux établissements devront réaliser leur évaluation externe courant 2026 pour une remise de rapport au 1^{er} janvier 2027.

En fonction de l'évolution et de l'avenir des CPOM, une renégociation devrait être à prévoir en 2026.

IV – INFORMATIONS SUR LA PLACE DE L'ETABLISSEMENT DANS SON ENVIRONNEMENT :

En fonction du type d'établissement :

- Principaux objectifs du SROMS et de la situation de l'établissement au regard du SROMS : SROMS en cours d'élaboration dans le cadre du PRS en cours d'adoption par l'ARS.
- Principaux objectifs du Schéma départemental en faveur des personnes âgées / des personnes handicapées / de la protection de l'enfance – schéma départemental en cours de rédaction ou d'adoption par le Conseil général
- Principaux objectifs du Plan départemental d'accueil, d'hébergement et d'insertion des personnes sans domicile (PDAHI) – PDAHI en cours d'élaboration par la DDCS

Objectifs du PRS et du SROMS et plan d'action à décliner au sein du territoire : (à compléter par l'ARS)

PRS 2018-2028 (révisé en 2023)

- Face au défi de la transition démographique et les attentes des personnes concernées, et notamment vivre à domicile le plus longtemps possible, il est nécessaire, en lien avec le conseil départemental de ☐ Soutenir le virage domiciliaire et la transition vers une société plus inclusive ☐ Organiser la filière gériatrique
 - ☐ Renforcer la prévention, les repérages de fragilités et les interventions précoces
 - ☐ Accompagner les transformations et diversifications de l'offre médico –sociale
 - ☐ Accompagner les aidants, développer des modes d'accueils alternatifs et soutenant les aidants
 - ☐ Une priorité : l'accompagnement des personnes en double vulnérabilité et en particulier les personnes en situation de handicap vieillissantes
- La nécessité d'une approche intégrée de la santé a été démontrée et doit être consolidée. Cela nécessite notamment
 - ☐ De conforter la qualité et la sécurité des pratiques
 - ☐ De promouvoir le prendre soin des professionnels
 - ☐ De renforcer la participation des usagers
 - ☐ D'agir dans le domaine de la prévention du risque infectieux et l'antibiorésistance
 - ☐ De porter la nécessaire transformation écologique
 - ☐ Développer, au regard des nouvelles menaces, une culture de la sécurité des systèmes d'information
- L'innovation numérique est une opportunité pour les professionnels et pour le patient afin de le rendre acteur de santé. Il s'agit notamment de
 - ☐ Développer la prévention : Mon espace santé et les projets de e-prévention
 - ☐ Libérer du temps pour tous les professionnels de santé et accompagner la coopération et la coordination entre les professionnels
 - ☐ Accompagner les nouveaux usages et renforcer la cybersécurité pour tous les acteurs de santé

Situation de l'établissement au regard des priorités du PRS et du SROMS (à compléter par l'ARS)

Poursuivre et consolider la diversification des modalités d'accueil

Participer à la fluidification de la filière gériatrique sur le territoire, en partenariat avec le CHU de Limoges et à la complémentarité des dispositifs de prise en charge.

Poursuivre les actions et réflexion menées au bénéfice de l'attractivité des métiers du médico-social, de la qualité de vie au travail et du dialogue social.

Poursuivre la réflexion en cours de regroupement portée par les EHPAD publics autonomes du département avec la création d'un GCSMS préfigurant un GTSMS

Objectifs du Schéma départemental (préciser si PA, PH ou protection de l'enfance) et situation de l'établissement au regard de ces priorités

Schéma Départemental de l'Autonomie 2022-2026

Il se décline en 5 axes, 15 actions et 52 sous-actions :

- Axe 1 : Prévenir la perte d'autonomie et soutenir le maintien à domicile
- Axe 2 : Développer et équilibrer l'offre sur le territoire pour mieux répondre aux besoins d'accompagnement des personnes âgées et/ou en situation de handicap
- Axe 3 : Mieux former et outiller les professionnels du territoire
- Axe 4 : Accompagner les transitions et prévenir les risques de rupture dans les parcours de vie
- Axe 5 : Favoriser l'inclusion dans la cité des publics âgés et/ou en situation de handicap

Objectifs du PDAHI et situation de l'établissement au regard de ces priorités

Projet d'établissement : Démarches, état de réalisation, organisation et pilotage de la démarche

En cours de réalisation pour la période 2024-2028 – Les documents finaux seront réalisés pour le 30/06/25

Convention tripartite / Contrat pluriannuel d'objectifs et de moyens :

Signés pour la période de 2022-2026 pour les deux établissements

Appartenance à une direction commune :

Objet : Direction commune entre les EHPAD de Chalus et Nexon

Créée en 1991 et revue le 1^{er} janvier 2016

Nombre de membres : 2

Nombre total de sites et distance entre chacun :

21 kilomètres

Appartenance à un (ou plusieurs) GCSMS :

Objet : Une convention pour la création d'un GCSMS des EHPAD publics autonomes de Haute-Vienne a été transmise à l'ARS début 2025 et est en attente de validation. La convention porte sur la mise en œuvre d'un projet médico-social et d'accompagnement partagé entre les partenaires. Elle vise également la mutualisation et l'harmonisation des systèmes d'information des établissements.

Créé le : En cours

Nombre de membres : 11 ou 12

Autre forme de coopération (à préciser) :

Adhésion au GIP GIEGH (groupement Inter Etablissements Gérontologie et Handicap)

Adhésion au Gérontopôle Nouvelle-Aquitaine

Adhésion à la Commission Ethique Inter-Etablissements du Sud Haute-Vienne

Adhésion au GCS EPSILIM

Adhésion au GCS Achats Nouvelle-Aquitaine

V-CHIFFRES CLEFS SUR L'ETABLISSEMENT**EHPAD Châlus****V – 1) Budgétaires**□ Charges et recettes du résultat comptable

Tableau : dernier compte administratif

CHARGES	COMPTE ADMINISTRATIF (n-2)	EPRD (n-1)	COMPTE ADMINISTRATIF (n-1)
Groupe I	1 284 806,35 €		1 167 052,39 €
Groupe II	5 307 959,17 €		5 456 125,79 €
Groupe III	1 219 234,15 €		1 301 088,79 €
Groupe IV			
Total	7 811 999,67 €		7 924 266,97 €

RECETTES	COMPTE FINANCIER (n-2)	EPRD (n-1)	COMPTE FINANCIER (n-1)
Groupe I	6 674 436,85 €		7 165 858,83 €
Groupe II	734 622,37 €		687 472,16 €
Groupe III	281 411,40 €		120 024,77 €
Total	7 690 470,62 €		7 973 355,76 €

(Montant par titre en M€)

Pour les EHPAD (Compte de gestion 2024 – Budget principal) :

- Montant du budget hébergement : 3 152 126,00 €
- Montant du budget dépendance : 1 150 478,13 €
- Montant du budget soins : 2 606 701,54 €

Commentaires sur la situation budgétaire :

Résultat comptable (n-1) : Après deux années de tension, la situation financière de l'EHPAD de Châlus s'est assainie en 2024 avec un retour à l'équilibre. Cette amélioration a été rendue possible par une augmentation continue du prix de journée au cours des 6-7 dernières années et par des concours financiers plus importants des autorités de tarification pour faire face à l'inflation.

Provision CET/Reprise sur provision CET (n-1) : Non concerné

□ Plan de financement de l'exercice « N »

SITUATION SYNTHÉTIQUE DES PRÉVISIONS ET RÉALISATIONS

58000 - EHPAD LE NID CHALUS PA
Tableau de financementEXERCICE 2024
EMPLOIS

Titres - Intitulés	TFP initial	Décisions modificatives	Virements de crédit	Prévisions totales	Réalisations	Ecarte réalisations - prévisions (en %)(1)
INSUFFISANCE D'AUTOFINANCEMENT						
Titre 1 - Remboursement des dettes financières	668 920,48	0,00	0,00	668 920,48	668 767,78	0%
Titre 2 - Acquisition d'éléments de l'actif immobilisé	1 770 459,02	0,00	0,00	1 770 459,02	1 683 448,31	-4%
Titre 3 - Autres emplois	0,00	0,00	0,00	0,00	0,00	-
TOTAL DES EMPLOIS	2 439 379,42	0,00	0,00	2 439 379,42	2 352 216,09	-3%
APPORT AU FONDS DE ROULEMENT						

Tableau de financement

RESSOURCES

Titres - Intitulés	TFP initial	Décisions modificatives	Virements de crédit	Prévisions totales	Réalisations	Ecarte réalisations - prévisions (en %)(1)
CAPACITÉ D'AUTOFINANCEMENT	458 817,32	90 268,97	0,00	549 086,29	526 705,30	-3%
Titre 1 - Augmentation des capitaux propres	90 000,00	0,00	0,00	90 000,00	108 350,46	21%
Titre 2 - Augmentation des dettes financières	28 000,00	0,00	0,00	28 000,00	48 841,58	-15%
Titre 3 - Autres ressources (dont produits de cession d'éléments d'actif)	5,32	0,00	0,00	5,32	1 082,21	2700%
TOTAL DES RESSOURCES	603 822,65	90 268,97	0,00	694 091,62	883 679,55	26%
RÉGLÈVEMENT SUR LE FONDS DE ROULEMENT	1 835 556,77	-90 268,97	0,00	1 745 287,80	2 474 538,64	-15%

(1) ((Réalisations - Prévisions totales)/Total des prévisions)*100.

9/

Indicateurs de performance financière :

Taux de marge brute n-2/n-1 : 6,94% (2023)

CAF nette mobilisable (CAF – Remboursement en capital des emprunts antérieurs) pour n-2/n-1 : IAF nette en 2023 (-302 589 €) / CAF nette 2024 (57 937,42 €)

Durée apparente de la dette n-2/n-1 : 26,69 (2023)

Programmes d'investissement en cours ou programmé pour les trois prochaines années :

PPI 2024-2028 en cours de finalisation

- Les ressources humaines**

ETP médicaux	0,2 ETP
- dont médecin coordonnateur :	0,2 ETP
ETP non médicaux	
- dont personnels de direction et administratifs (dont AAH, ACH) :	6,52 ETP
- dont personnels des services de soins (dont cadres de santé) :	56,05 ETP (dont 1 ETP Cadre et 1 ETP Psychologue)
- dont personnels éducatifs et sociaux (dont cadre socio-éducatif) :	2,26 ETP
- dont personnel médico-techniques :	0,03 ETP (pédicure)
- dont personnel de rééducation :	1,29 ETP (professeur APA)
- dont personnels techniques ouvriers :	17,31

Commentaires sur les effectifs : (Démographie personnel et difficultés éventuelles à recruter du personnel qualifié, ...)

Le recrutement AS peut être perturbé et les effectifs à flux tendus. En l'absence de cadre de santé, l'attachée d'administration hospitalière responsable des ressources humaines a mené un important travail de refonte des maquettes organisationnelles des services soignants. L'équipe hôtelière est stable tout comme l'équipe infirmière qui a repris les missions d'encadrement.

Quelques indicateurs de RH (source bilan social) :

Taux d'absentéisme : 6,95% en 2023

Taux de turn-over :

Nombre moyen de jours de formation par agent :

V – 2) Activité

Nombre de journées réalisés en n-1 : 44 702 en HP (hors absence de 72h et plus)

Taux d'occupation en n-1 : 99,30% en HP

Derniers GMP/PMP validés : 787 / 257 (validation le 16/10/2024 – effectifs au 01/01/2026)

Convergence tarifaire en cours : Non concerné

Commentaires sur la situation de l'établissement dans sa zone d'attraction et / ou dans son territoire au regard des autres établissements publics ou privés concurrence, complémentarité, partenariat... :

L'EHPAD de Châlus est relativement éloigné du pôle urbain de Limoges. Il est situé dans un territoire où sont présents essentiellement des Ehpad publics territoriaux ou associatifs. Historiquement, le prix de journée de Châlus était bas mais un rattrapage a été réalisé au cours des dernières années pour financer la restructuration de l'établissement et la construction d'une nouvelle cuisine centrale. L'EHPAD est porteur du dispositif d'astreintes IDE de nuit qui a été pérennisé sur le territoire. L'établissement est engagé dans une logique de coopération avec les autres EHPAD publics autonomes du territoire ou encore au sein du GIEGH.

Commentaires sur la nature et le niveau des activités (points particuliers, difficultés...) :

Pas de particularité mis à part une offre unique en hébergement permanent jusqu'en 2024 (avec 12 places en unité protégée). Un redéploiement de trois places d'hébergement temporaire doit être effectif au 1^{er} semestre 2025 en lien avec l'EHPAD de Nexon.

EHPAD Nexon

V – 1) Budgétaires

- Charges et recettes du résultat comptable

Tableau : dernier compte administratif

CHARGES	COMPTE ADMINISTRATIF (n-2)	EPRD (n-1)	COMPTE ADMINISTRATIF (n-1)
Groupe I	500 439,03 €		468 977,68 €
Groupe II	2 638 062,29 €		2 727 255,34 €
Groupe III	397 176,48 €		414 772,35 €

Groupe IV			
Total	3 535 677,80 €		3 611 005,37 €

RECETTES	COMPTE FINANCIER (n-2)	EPRD (n-1)	COMPTE FINANCIER (n-1)
Groupe I	3 086 295,78 €		3 352 254,42 €
Groupe II	155 706,15 €		203 561,10 €
Groupe III	178 395,43 €		37 076,34 €
Total	3 420 397,36 €		3 592 891,86 €

(Montant par titre en M€)

Pour les EHPAD :

- Montant du budget hébergement : 1 453 420 €
- Montant du budget dépendance : 598 921,82 €
- Montant du budget soins : 1 224 139,31 €

Commentaires sur la situation budgétaire :

Résultat comptable (n-1) : Le résultat comptable 2024 est un déficit de 18 113,51 €. L'ampleur du déficit s'est largement amenuisée en 2024 et un retour à une situation d'équilibre budgétaire est projeté en 2025 au regard de l'ouverture des 10 places supplémentaires et de la prise en compte de la nouvelle coupe PATHOS.

Provision CET/Reprise sur provision CET (n-1) : Non concerné

□ Plan de financement de l'exercice « N »

SITUATION SYNTHÉTIQUE DES PRÉVISIONS ET RÉALISATIONS

51000 - EHPAD RESIDENCE DU PARC NEXON
Tableau de financement

Exercice 2024
EMPLOIS

Titres - Intitulés	TFF initial	Décisions modificatives	Virtements de crédit	Prévisions totales	Réalisations	Ecarte réalisations - prévisions (en %) (1)
INSUFFISANCE D'AUTOFINANCEMENT						
Titre 1 - Remboursement des dettes financières	214 774,00	0,00	0,00	214 774,00	224 755,68	5%
Titre 2 - Acquisition d'éléments de l'actif immobilisé	487 100,00	0,00	0,00	487 100,00	1 123 379,32	131%
Titre 3 - Autres emplois	0,00	0,00	0,00	0,00	0,00	-
TOTAL DES EMPLOIS	701 874,00	0,00	0,00	701 874,00	1 348 135,00	93%
APPORT AU FONDS DE ROULEMENT	207 222,96	0,00	0,00	207 222,96	185 152,89	-25%

Tableau de financement

RESSOURCES

Titres - Intitulés	TFF initial	Décisions modificatives	Virtements de crédit	Prévisions totales	Réalisations	Ecarte réalisations - prévisions (en %) (1)
CARACTÈRE D'AUTOFINANCEMENT	210 103,96	0,00	0,00	210 103,96	168 379,47	-19%
Titre 1 - Augmentation des capitaux propres	388 993,00	0,00	0,00	388 993,00	332 993,00	-16%
Titre 2 - Augmentation des dettes financières	300 000,00	0,00	0,00	300 000,00	944 891,86	215%
Titre 3 - Autres ressources (dont produits de cession d'éléments d'actif)	0,00	0,00	0,00	0,00	60 027,32	-
TOTAL DES RESSOURCES	900 096,96	0,00	0,00	900 096,96	1 507 437,99	54%
PRÉLÈVEMENT SUR LE FONDS DE ROULEMENT						
(1) [(Réalizations - Prévisions totales)/Total des prévisions]*100.						
						7%

Indicateurs de performance financière :

Taux de marge brute n-2/n-1 : - 0,82% (2023) / 6,58% (2024)

CAF nette mobilisable (CAF – Remboursement en capital des emprunts antérieurs) pour n-2/n-1 : IAF nette en 2023 (-194 146,09 €) / IAF nette 2024 (-55 180,21 €)

Durée apparente de la dette n-2/n-1 : 197,62 (2023) / 17,37 (2024)

Programmes d'investissement en cours ou programmé pour les trois prochaines années :

PPI 2024-2028 validé par les autorités de tarification

- **Les ressources humaines**

ETP médicaux	0,2 ETP
- dont médecin coordonnateur :	0,2 ETP
ETP non médicaux	
- dont personnels de direction et administratifs (dont AAH, ACH) :	3,63 ETP
- dont personnels des services de soins (dont cadres de santé) :	27,11 ETP (dont 0,4 ETP Cadre et 0,4 ETP Psychologue)
- dont personnels éducatifs et sociaux (dont cadre socio-éducatif) :	1 ETP
- dont personnel médico-techniques :	
- dont personnel de rééducation :	1 ETP (Professeur APA)
- dont personnels techniques ouvriers :	13,27 ETP

Commentaires sur les effectifs : (Démographie personnel et difficultés éventuelles à recruter du personnel qualifié, ...)

Les effectifs sont stables en ce qui concerne l'équipe soignante. L'EHPAD de Nexon est plus proche de Limoges ce qui rend le recrutement plus aisé ; malgré tout, il existe une tension sur les effectifs aides-soignants diplômés. L'équipe hôtelière est en cours de stabilisation avec l'arrivée d'une nouvelle responsable de service (poste mutualisé entre Chalus et Nexon).

Quelques indicateurs de RH (source bilan social 2023) :

Taux d'absentéisme : 11,3%

Taux de turn-over :

Nombre moyen de jours de formation par agent :

V – 2) Activité

Nombre de journées réalisés en n-1 : 22 365 en HP (hors absence de 72h et plus) / 452 en HT

Taux d'occupation en n-1 : 98,88% en HP / 46,31% en HT

Derniers GMP/PMP validés : 760 / 250 (validation le 12 juin 2024 – effectifs au 01/01/2025)

Convergence tarifaire en cours : Non concerné

Commentaires sur la situation de l'établissement dans sa zone d'attraction et / ou dans son territoire au regard des autres établissements publics ou privés concurrence, complémentarité, partenariat... :

L'établissement de Nexon est situé à mi-distance des centres hospitaliers de recours que sont le CHU de Limoges et le CH de Saint-Yrieix-la-Perche. C'est un établissement attractif malgré un prix de journée relativement élevé sur le territoire eu égard au programme d'investissement et de restructuration qui vient de s'achever. Le taux d'occupation doit encore progresser, notamment en hébergement temporaire. L'établissement est engagé dans une logique de coopération avec les autres EHPAD publics autonomes du territoire ou encore au sein du GIEGH.

Commentaires sur la nature et le niveau des activités (points particuliers, difficultés...) :

Pas de particularités significatives : l'établissement ne dispose pas d'une unité protégée donc une complémentarité est nécessaire avec l'EHPAD de Chalus en cas d'accompagnement d'une personne atteinte de troubles ou d'une maladie neurodégénérative pour réorienter le résident en cas de besoin.

VII- SYNTHESE DES POINTS FORTS ET DES POINTS FAIBLES

Points forts :

- Conformité aux différentes obligations et démarche d'amélioration continue de la qualité
- Partenariats forts (convention de direction commune et création GCSMS en cours)
- Etablissements restructurés et locaux d'habitation adaptés
- Taux d'activité et bonne réputation des établissements
- Programme d'animation et de vie sociale développé
- Polyvalence et compétence des équipes administratives
- Engagement fort dans la thématique de l'amélioration de la qualité de vie au travail

Points faibles :

- Niveau de formalisation des projets personnalisés
- Positionnement géographique « rural » qui peut engendrer des tensions sur les effectifs de soignants diplômés à certains moments (AS mais pas IDE)
- Taux d'absentéisme élevé en raison d'agents en Congé Longue Malade/Longue Durée en fin de carrière (point de vigilance)

VIII-LISTE DES DOCUMENTS POUVANT ETRE REMIS AU CANDIDAT SUR SA DEMANDE

Toute demande sera étudiée.

Les documents suivants sont notamment disponibles : projet d'établissement, convention tripartite, CPOM, compte administratif n-1, rapport de la chambre régionale des comptes...

Personne à contacter pour la communication de ces documents :

Pierre-Jean MENOU, Directeur – pierrejean.menou@ehpad-chalus.fr ou 05 55 78 43 91

Fait à Limoges, le 21 mars 2025